



# オリーブ便り Olive News

2019.11.01

No.425



香川大学 医学部附属病院 香川県木田郡三木町池戸1750-1 発行人/病院長 田宮 隆

**基本理念**

患者さんの権利を尊重し、良質・安全な医療を提供するとともに、医学の教育・研究を推進し、医療の発展に寄与します。

## 第12回 医学生と医師の卒後キャリア形成に関する情報交換会が開催されました

香川大学医学部附属病院 ワーク・ライフ・バランス支援室

9月24日(火)午後6時より、情報交換会が臨床講義棟1階にて開催されました。

本会は、香川県医師会の主催で、日本医師会、香川大学医師会ならびに本院の共催及び本学男女共同参画推進室の協賛により、将来の医療を担う医学生や若手医師を対象に、今後のキャリア形成に役立ててもらおうと実施しているものです。医学科4年生の特別講義として実施し、学内外から135名(うち学生87名)のご参加をいただきました。

耳鼻咽喉科・頭頸部外科の印藤加奈子先生の司会のもと、医学部腫瘍病理学・松田陽子教授、本院リハビリテーション部・福岡奈津子先生、小児科・福家典子先生、集中治療部・小川純先生から、医師の仕事と生活、自身のキャリアや育児の工夫などユーモアを交えながらそれぞれお話しいただきました。参加学生からは、現在の診療科を希望した経緯や実習に臨む心構えについて医師の本音に迫る質問が寄せられ、意見交換により大変有意義な会となりました。



## がん患者サロンを開催しました

香川大学医学部附属病院 がん相談支援センター

がん相談支援センターは今年度、がん患者サロン(講演とお話合いの2部構成)3回・がん患者カフェ(がん患者さんやそのご家族同士の語らいの場)3回の実施予定です。

令和元年9月20日(金)に開催したがん患者サロンの内容をご紹介します。今回は、香川大学医学部附属病院認知症看護認定看護師 森 郁代看護師長による、「楽しく学ぼう。認知症のこと」をテーマに講演会を行いました。

入院中・通院中の患者さんや患者会の方などにご参加いただき、認知症について、医療やサポート体制(認知症サポーターオレンジリング)、認知症疾患医療センターや相談窓口等の情報についてお話が有りました。また認知症になった人の気持ちをDVD上映にて勉強しました。途中、認知症を防ぐ体操を参加者みんなで楽しく行いましたが、企画者自身が写真撮影を失念するほど夢中で取り組んでしまいました。講演後のアンケートにも「こんなに認知症の事をたくさん相談する場所があるのは知らなかったです。とても参考になり、参加して良かったと思います。」「ビデオで認知症の本人の気持ちを知る(一部)ことができ、本当によかったです。もっと続きが見たかったです。」等々の感想が寄せられました。



次回がん患者サロンは、令和2年3月19日(木)に特別講演を予定しております。

がん相談支援センターは、すべての人を対象にがんに関する不安や悩み、知りたい情報を気軽に相談できる場です。1階外来診療棟1Cエリアの総合地域医療連携センター向かいにあります。お気軽にご相談ください。

### 診療科長の横顔

#### 座右の銘、ポリシー

新古今和歌集に「嬉しくば忘るることもありなましつらきぞ長き形見なりける」という歌があります。嬉しかったことや楽しかったことは振り返ると意外と忘れていくことが多いですが、辛くて歯を食いしばり、頑張ったことは深く記憶に残り、その後の人生の人格形成や物事の決断に大きく関わるということ改めて解釈させてくれる歌だと感じています。毎日起こる出来事を意義ある経験とし、後に人生を振り返った時、辛く頑張ったことこそ自分の財産だと思えるような人生の過ごし方ができれば、医師として人として決して後悔しないで生きていくことができるのではないかと教えてくれているように思います。

#### 病棟紹介

周産期科女性診療科は、少ない医局員数でハイリスク妊婦や合併症妊婦の管理から正常分娩まで幅広く取り扱い、全国の大学病院と比較しても上位の分娩件数を維持し、婦人科悪性腫瘍の手術や化学療法、腹腔鏡手術なども行い、日々全員一丸で診療しています。

### 師長の横顔

#### 座右の銘、ポリシー

私が、就職して最初に勤務したのはNICUでした。受け持った高ビリルビン血症の新生児が退院する時ご両親が、「看護師さんにとってはたくさん看ている患者の一人かもしれませんが、私たちにとってはお世話になった看護師さんです。決して忘れません。ありがとうございました。」と言われました。患者さんの立場から見た看護師の責任の重さを感じさせられた言葉でした。「初心忘るべからず」患者様からいただいた言葉を忘れず大切にしていきたいと思っています。

#### 病棟紹介

婦人科疾患患者様と妊婦さんやNICUに赤ちゃんが入院になった褥婦さんなどが入院している周産期科女性診療科の病棟です。女性の一生に寄り添った看護を提供できるよう、様々なスタッフと力を合わせて頑張っています。



香川大学医学部  
母子科学講座  
周産期学婦人科学  
教授 金西 賢治



香川大学医学部附属病院  
南病棟2階  
師長 酒井 佳代



周産期科女性診療科 集合写真



南病棟2階 スタッフ集合写真

## ～窓回は便潜血で～ 早期発見、治る大腸癌

香川大学医学部附属病院 内視鏡診療部 病院助教 西山 典子

大腸がんは年々増加傾向にあり、全身の中で一番多い癌と言われています。しかし検診で早期発見ができると、根治できる可能性があります。

早期発見の為の検診におきまして、死亡率減少効果及び安全面より、便潜血検査が、個人及び集団を対象として、強く推奨されています(表1)。その便潜血検査にて、大腸がん死亡率は33%減少すると報告されています。しかしながら、本邦での検診受診率は35.4%であり、欧米と比較し依然受診率が低い現状にあります。

検診の流れですが、便潜血検査を2日間行い、異常ありの場合は、精密検査を受けてくださいという通知書が送られてきます。その場合は、医療機関へ受診し一般的には大腸内視鏡検査を受けるという流れになります。

便潜血検査を受けられた方の内、7%程度の方が潜血陽性、0.16%の方が大腸がんであったと報告されています。

早期に大腸腫瘍が発見されますと……お腹を切らず低侵襲な内視鏡治療(内視鏡的粘膜下層剥離術、内視鏡的粘膜切除術等)が可能となります(写真1,2)。

ぜひ、40歳からは毎年便潜血検(FIT)2日法を受けて頂きたいと思います。

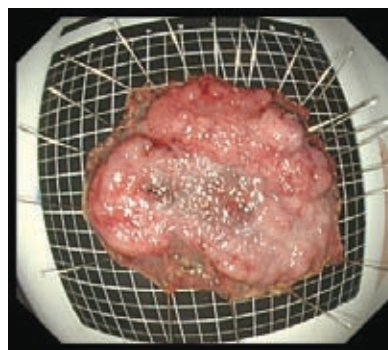
表1 検診方法

検査方法	推奨グレード	死亡率減少効果の証拠	不利益の大きさ	対策型検診(住民健診等)	任意型検診(人間ドック等)
便潜血検査(免疫法)	A	あり	利益より小	推奨する	推奨する
S状結腸内視鏡検査	C	あり	利益と同等の可能性	推奨しない	推奨する
S状結腸内視鏡+便潜血検査	C	あり	利益と同等の可能性	推奨しない	実施可
全大腸内視鏡検査	C	あり	利益と同等の可能性	推奨しない	実施可
注腸X線検査	C	あり	利益と同等の可能性	推奨しない	実施可
直腸指診	D	なし	—	推奨しない	推奨しない

写真1:早期大腸癌7cm 大



写真2:内視鏡的切除後病変



第44回イキイキさぬき健康塾(平成31年2月17日開催)の講演内容を要約したものです。



## 第8回お月見コンサートを開催

香川大学医学部 医療支援課

9月11日(水)18時30分から、医学部附属病院1階玄関ホールにて「お月見コンサート」を開催しました。横見瀬前病院長の開演の挨拶に続き、医学部アカペラサークルS-po『ハモレンジャー』による素敵なハーモニー、医学部ダンス部のクラシックバレエを基本としたジャズダンス、高校生シンガー森 咲蘭さんの素晴らしい歌声を披露していただきました。富山看護部長の挨拶で締めくくった秋のイベントは、あっという間のひとときでした。



### イベントカレンダー 2019.11~12月 予定表

月日	時間	場所	名称及び内容	担当	連絡先
11/7 木	14:00~15:10	西病棟1階カンファレンスルーム	【糖尿病教室】 管理栄養士と医師が話をさせていただきます。	臨床栄養部	(087)891-2066
11/10 日	11:00~12:00	丸亀町レッツホール	イキイキサメキ健康塾 (眼循環疾患について~糖尿病網膜症・高血圧眼底・網膜静脈閉塞症~)	総務課	(087)891-2008
11/15 金	14:00~15:00	臨床栄養部 研修室	カフェ「おリーぶ」	がん相談支援センター	(087)891-2473
11/21 木	14:00~15:10	西病棟1階カンファレンスルーム	【糖尿病教室】 管理栄養士と検査技師が話をさせていただきます。	臨床栄養部	(087)891-2066
12/8 日	11:00~12:00	丸亀町レッツホール	イキイキサメキ健康塾 (誤嚥性肺炎にならないために)	総務課	(087)891-2008
12/12 木	14:00~15:10	西病棟1階カンファレンスルーム	【糖尿病教室】 管理栄養士と医師が話をさせていただきます。	臨床栄養部	(087)891-2066
12/26 木	14:00~15:10	西病棟1階カンファレンスルーム	【糖尿病教室】 管理栄養士と歯科衛生士が話をさせていただきます。	臨床栄養部	(087)891-2066

編集委員会 (50音順)

(2019年10月現在)

阿部(看護)、荒井(検査)、井町(病棟)、大高(医療支援)、樫原(管理)、笹川(放射線)、常森(外来)、  
富田(経営企画)、芳地(薬剤)、前川(医事)、南野(副病院長)、横井(医療情報)、横川(総務)〔委員長 田宮病院長〕