



## 「外来のリニューアルについて」

### 病院再開発推進室

病院再開発整備のため、昨年11月から改修工事に着手していた周産期科女性診療科外来、泌尿器・副腎・腎移植外科外来が今年4月に完成し5月から運用を開始しました。

新しくなった診療科受付は、ブースの仕切りがなく、開放感のあるカウンターで患者さんと接しやすく設計されています。受付カウンターは、手荷物が置けるよう配慮されており、車イスの患者さんにも対応したカウンターを設けています(写真1)。診療室等の配置は、アイランド方式が採用され、診療科の単位(ブロック)が島ようになっていて、外周が廊下になっています。今まで以上に自然光が取り入れられ明るく、広い待合スペースとなりました(写真2)。診察室は、ほとんどの診療科で個室となっており、プライバシー保護に配慮した設計になっております(写真3)。また、患者さんの動線とスタッフの動線を分離していますので患者さんへの感染防止と共に不快感を与えないよう考慮されています。

現在の外来診療エリアでは、1階で脳神経外科、整形外科、形成外科・美容外科、2階では小児科、小児成育外科の改修工事が行われており、11月中旬に完成予定です。工事期間中は大変ご迷惑をおかけしますが、ご理解ご協力のほどよろしくお願いします。

写真1 診療受付カウンター



▲周産期科女性診療科外来



▲泌尿器・副腎・腎移植外科外来

写真2 待合スペース



▲外周廊下側の待合

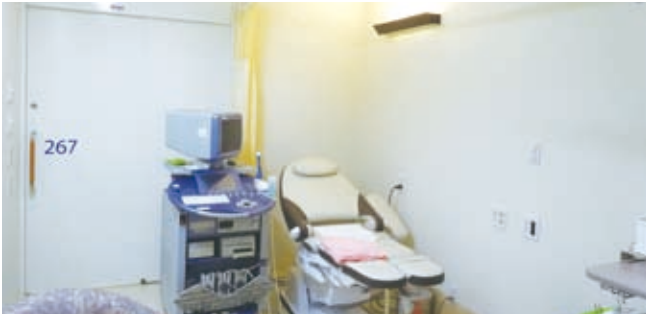


▲アイランド箇の待合

写真3 診察室



▲284診察室(泌尿器科外来)



▲267診察室と超音波診断装置(周産期科外来)

平成29年6月2日(金)、パレスホテル東京で開催された公益社団法人日本診療放射線技師会創立70周年記念式典において、加藤耕三前診療放射線技師長が厚生労働大臣表彰を受賞されました。香川県診療放射線技師会の会長を務められるとともに、長年にわたる放射線診療へのご尽力が評価されたものです。

平成29年7月10日(月)西山放射線部長、笹川放射線技師長とともに横見瀬病院長へ受賞の報告を行いました。



▲病院長室にて記念撮影(左から、西山放射線部長、横見瀬病院長、加藤前診療放射線技師長、笹川放射線技師長)

## 自衛隊ヘリによる救急患者後送の離着陸訓練を行いました

総務課広報法規担当

平成29年6月22日、陸上自衛隊が香川大学医学部附属病院ヘリポートにてヘリコプター離着陸訓練を行いました。これは南海トラフ巨大地震発生時における患者後送のための訓練となります。

自衛隊ヘリは徳島空港を出発し、香川大学医学部附属病院、総合病院回生病院、四国こどもとおとなの医療センター、香川大学医学部附属病院、四国こどもとおとなの医療センターの順に離着陸訓練を行いました。また、ヘリコプター2機で訓練を行い、香川大学医学部附属病院では2機×2回で計4回実施されました。

ヘリポートは病院駐車場に隣接しており、駐車場内の一時的な交通規制が行われましたが、車で来院される皆様のご協力もありスムーズに訓練が行われました。

また、今回の訓練を通して地域の災害拠点病院としての役割が期待されていることがより鮮明となりました。



1.膵がんとは

“膵がん”は近年増加し、日本人のがん部位別死亡原因の第4位です。また、診断が難しい事もあり、他のがんに比べて治る率が低い“難治癌”の代表です。しかしながら膵がん治療は、診断方法の進歩や手術、放射線、化学療法などを組み合わせる集学的治療により着実に進歩してきました。

2.膵がんの症状と診断

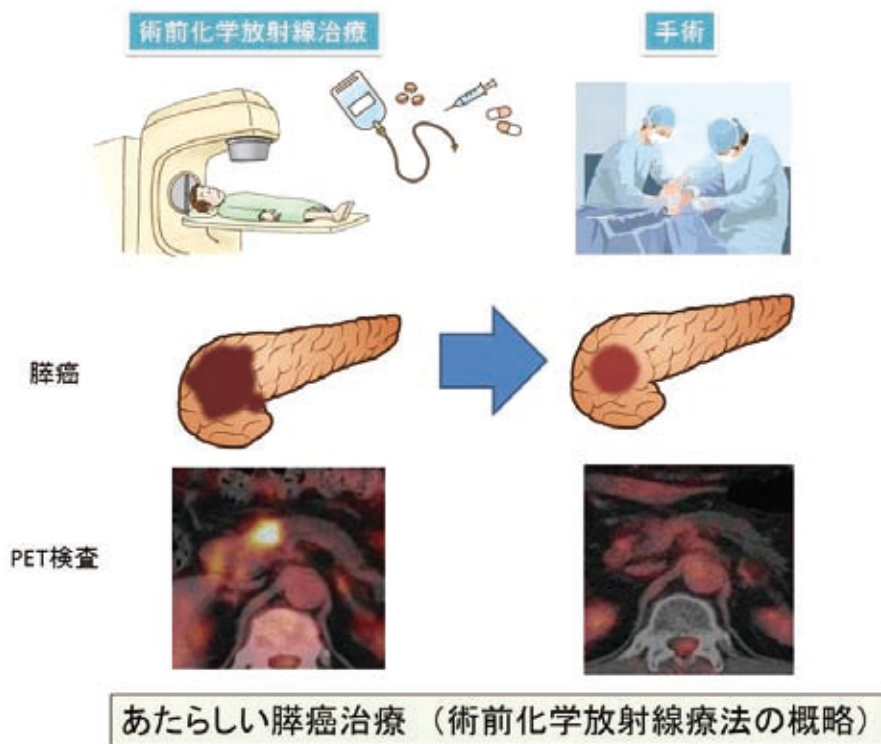
膵がんの症状としては、体重減少・背中への鈍痛・黄疸・糖尿病の悪化などが挙げられますが、症状のない方もいます。血液検査、腹部超音波検査などで膵がんが疑われれば、コンピューター断層撮影(CT)・磁気共鳴画像検査(MRI)を行います。さらに超音波内視鏡による組織診断で確定することができます。

3.膵がんの治療法

治療方法は大きく分けて手術と化学(放射線)療法があります。一般的にがんが局所にとどまっていれば手術を行い、術後に抗がん剤を半年間内服します。肺・肝臓・腹膜などに広がっていたり、近くの重要な血管をまき込んでいれば、まず化学(放射線)療法を行うことが勧められます。

4.香川大学医学部附属病院における最新のとら組み

香川大学医学部附属病院では内科・放射線科・外科の専門医が協力して診断と治療をおこなっています。最新の治療法として術前化学放射線療法(図)を行ったうえで切除しています。この方法により、がんが完全に切除できる割合が高くなることが確認されています。(2017年に香川大学から世界に向けて報告されました)(Ann Surg Oncol 2017;24(9):2777-2784)  
膵がんの手術は高難度の手技のひとつと考えられています。日本肝胆膵外科学会ではこのような手術を行う高度技能専門医の認定制度を作っています。香川大学医学部附属病院は高度技能専門医の認定修練施設であり、高度技能専門医と指導医が治療にあたっています。



## 平成29年度第1回緩和ケア研修会を開催

### 医療支援室

7月15日(土)・16日(日)に平成29年度第1回緩和ケア研修会を開催しました。研修会には、本院の医師34名、学外の医師4名、計38名が受講されました。この研修会は、緩和ケアの質の確保を図り、がん診療に携わる医師が緩和ケアについての基本的な知識・技能を習得し、治療の初期段階から緩和ケアが提供されることを目的としています。研修会は講義以外に、1年目の研修医とベテランの医師が同じグループでグループワークやロールプレイングを行うプログラムもあります。普段では経験できない研修会をどの参加者も熱心に受講し、実りある研修会となりました。参加者全員、2日間の研修会を無事修了し、厚生労働省からの修了証書を授与されることになりました。



## 臨床研究に関するご案内

### 医学部倫理委員会委員長 医薬品等臨床研究審査委員会委員長

香川大学医学部附属病院では、診療に伴って取得した患者さんの貴重な個人情報を含む記録や尿・血液等の検査試料、生検組織(内視鏡検査で検査のために採取した組織等)又は抽出組織等の試料が発生します。それら記録試料等を本院は、医療機関としてだけでなく、教育研究機関として所定の目的に利用させていただきたいと思っておりますので、患者さんのご理解とご協力を賜りますようお願い申し上げます。前向き研究(研究を立案、開始してから新たに生じる事象について調査する研究)に患者さんの情報を利用する場合は、書面により患者さんの同意をいただくことといたします。後向き研究(過去の事象について調査する研究)の場合は下記URLに示しております。利用目的の中に同意しがたいものがある場合は、1階外来ロビー内個人情報相談窓口または各診療科までお申し出ください。特段のお申し出がない場合は、上記の利用目的のために患者さんの個人情報を利用することに対して同意が得られたものとさせていただきます。

● 臨床研究に関するご案内URL <http://www.med.kagawa-u.ac.jp/hosp/about/rinsyo/>

## イベントカレンダー H29.9~10月 予定表

| 月日      | 時間          | 場所                                 | 名称及び内容  | 担当         | 連絡先           |
|---------|-------------|------------------------------------|---|------------|---------------|
| 9/1 金   | 10:25~16:05 | レグザムホール                            | 第31回中国四国脳腫瘍研究会  | 脳神経外科      | (087)891-2207 |
| 9/10 日  | 11:00~12:00 | 丸亀町レッツホール高松市丸亀町1番地1<br>高松丸亀町番街東館4階 | イキイキさぬき健康塾-香川大学病院と最新医療-<br>「術中MRI、PET検査、ナビゲーションシステムによる最新の脳腫瘍治療」                   | 総務課        | (087)891-2008 |
| 9/10 日  | 13:30~16:20 | かがわ国際会議場                           | 平成29年度日本肝癌学会<br>肝がん撲滅運動-市民公開講座-   | 消化器・神経内科   | (087)891-2156 |
| 9/14 木  | 14:00~15:10 | 西1階カンファレンスルーム                      | 【糖尿病教室】管理栄養士:筋肉の低下を防ごう<br>医師:未定   | 臨床栄養部      | (087)891-2066 |
| 9/21 木  | 14:00~16:00 | 西1階カンファレンスルーム                      | がん患者サロン<br>第1部 ミニ講演会「小児がんについて」講師 小児科 准教授 岡田 仁<br>第2部 「暮らし」の時間 患者さん同士・ご家族の暮らしの時間です | がん相談支援センター | (087)891-2473 |
| 9/28 木  | 14:00~15:10 | 西1階カンファレンスルーム                      | 【糖尿病教室】管理栄養士:食欲の秋との付き合い方<br>看護師:災害時に備えて   | 臨床栄養部      | (087)891-2066 |
| 10/12 木 | 14:00~15:10 | 西1階カンファレンスルーム                      | 【糖尿病教室】管理栄養士:食品交換表<br>医師:未定   | 臨床栄養部      | (087)891-2066 |
| 10/15 日 | 11:00~12:00 | 丸亀町レッツホール高松市丸亀町1番地1<br>高松丸亀町番街東館4階 | イキイキさぬき健康塾-香川大学病院と最新医療-<br>「みなさんにとってほしい胃がんのこと-胃がんの外科治療について-」                      | 総務課        | (087)891-2008 |
| 10/26 木 | 14:00~15:10 | 西1階カンファレンスルーム                      | 【糖尿病教室】管理栄養士:意外と知らない食べ物の落とし穴<br>薬剤師:未定  | 臨床栄養部      | (087)891-2066 |

# イキイキさぬき健康塾

## 香川大学医学部附属病院 医療セミナー

高松市内で定期的に開催している医療セミナー「イキイキさぬき健康塾」がケーブルメディア四国のコミュニティチャンネルで放送中です。実際にセミナーにご参加いただいた方の振り返りに、セミナー当日に参加できなかった方に、医療セミナーに興味のある方に、皆様ぜひご覧ください。

### 編集委員会 (50音順)

荒井(検査)、石井(外来)、小野(総務)、笹川(放射線)、白神(麻酔)、田川(管理)、田中(看護)、藤原(病棟)、芳地(薬剤)、横井(情報)、横山(経営)、吉野(医事) [委員長 横見瀬病院長]